

**Projekt MAP IV ORP Jihlava
CZ.02.02.XX/00/23_017/0008571**

Organizační struktura MAP IV

Červen 2024

Obsah

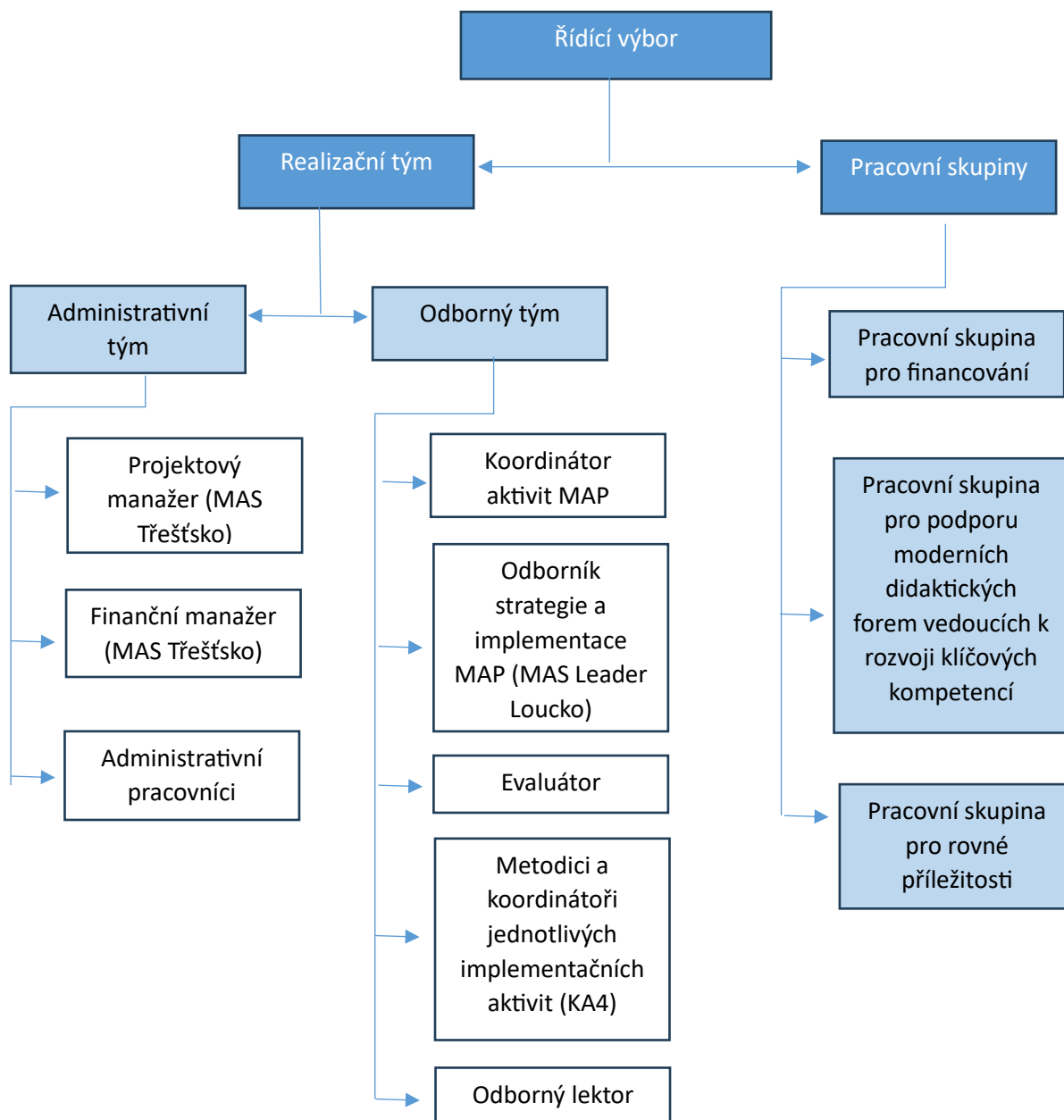
| | |
|--|---|
| Úvod | 3 |
| Struktura MAP IV | 3 |
| Řídící výbor MAP IV ORP Jihlava | 3 |
| Seznam členů Řídícího výboru MAP IV: | 4 |
| Realizační tým projektu MAP IV ORP Jihlava | 4 |
| Projektový manažer (MAS Třeštsko) | 4 |
| Finanční manažer (MAS Třeštsko) | 4 |
| Kordinátor aktivit MAP | 5 |
| Odborník strategie a implementace MAP (MAS LEADER Loucko) | 5 |
| Evaluátor | 5 |
| Metodici a kordinátoři jednotlivých implementačních aktivit | 5 |
| Odborný lektor | 6 |
| Administrativní pracovníci (MAS, SMJ) | 6 |
| Pracovní skupiny projektu MAP IV ORP Jihlava | 6 |
| Pracovní skupina pro financování | 6 |
| Pracovní skupina pro podporu moderních didaktických forem vedoucích k rozvoji klíčových kompetencí | 6 |
| Pracovní skupina pro rovné příležitosti | 7 |

Úvod

Na počátku realizace projektu došlo k aktualizaci složení Řídicího výboru MAP (dále jen „ŘV“), dále pak k aktualizaci organizační struktury. Organizační struktura zahrnuje realizační tým MAP (dále jen „RT MAP“), Řídicí výbor MAP a pracovní skupiny (dále jen „PS“).

Struktura MAP IV

Organizační struktura týmu MAP IV je znázorněna na následujícím diagramu.



Řídicí výbor MAP IV ORP Jihlava

Řídicí výbor (ŘV) je vrcholný rozhodovací orgán MAP, jeho role je přímo spjatá s procesem plánování, tvorbou a schvalováním MAP. Jeho složení reprezentativně odpovídá složení partnerství MAP. Řídicí výbor si volí svého předsedu, definuje si vlastní postupy rozhodování, viz dokumenty Statut a Jednací řád Řídicího výboru MAP ORP Jihlava.

Řídící výbor je hlavním pracovním orgánem partnerství MAP. Je tvořen zástupci klíčových aktérů ovlivňujících oblast vzdělávání na území MAP a odráží reprezentativnost z pohledu vzdělávání v daném území.

Seznam členů Řídícího výboru MAP IV:

Ing. Richard Šedivý, náměstek primátora statutárního města Jihlavy
Doc. RNDr. Iveta Fryšová, Ph.D., vedoucí odboru regionálního rozvoje Kraje Vysočina
Mgr. Tomáš Helar, starosta městyse Větrný Jeníkov, zástupce zřizovatelů škol
Ing. Vladislav Hynk, starosta města Třešť, zástupce realizátora projektu
Mgr. Vladimír Nekvinda, ředitel Základní školy Otokara Březiny, Jihlava, zástupce vedení základní školy, školní družiny a školního klubu
Mgr. Zdeňka Pavlíčková, Základní školy a mateřské školy Velký Beranov, zástupce učitelů
Mgr. Šárka Glösslová, ředitelka Křesťanské základní školy Jihlava, zástupce vedení škol, školní družiny a školního klubu
PhDr. Ljubica Váchová Nováková, ředitelka Mateřské školy a Speciálně pedagogického centra Jihlava, Demlova 28, zástupce školského poradenského zařízení
Mgr. Miroslava Florianová, ředitelka Dětského domova se školou a Střediska výchovné péče Jihlava
Ing. Vilibald Prokop, ředitel Domu dětí a mládeže Jihlava, zástupce organizace neformálního a zájmového vzdělávání
Ing. Jana Hadravová, vedoucí oddělení rozvoje vzdělávání Kraje Vysočina, zástupce KAP
Mgr. Dana Fučíková, ředitelka Základní umělecké školy Jihlava, zástupce základních uměleckých škol
Ing. Jana Žádníková, zástupce vedoucí oddělení řízení ITI a územní spolupráce
Marta Vencovská, MAS Českomoravské pomezí o.p.s., zástupce místních akčních skupin
Ing. Lucie Koumarová, Místní akční skupina Třeštsko o.p.s., člen realizačního týmu projektu
Mgr. et Mgr. Bohumila Koblrová, vedoucí krajského pracoviště NPI ČR Jihlava
Ing. Hana Fexová, ředitelka Oblastní charity Jihlava, zástupce sociálních služeb
PaedDr. Jaroslava Rybová, ředitelka inspektorátu České školní inspekce pro Kraj Vysočina
Mgr. Roman Křivánek, ředitel Vysočina Education, zástupce školského zařízení pro vzdělávání pedagogických pracovníků a střediska služeb školám
Štěpánka Šteřlová, starostka Rohozné, zástupce obce, která nezřizuje školu
Mgr. Jana Nováková Hotařová, ředitelka Základní školy Jihlava, Křížová 33
Mgr. Zuzana Šimková, ředitelka Základní školy speciální a Praktické škola Jihlava
Mgr. Radka Matějčková, ředitelka SCIO školy Jihlava, zástupce vedení soukromé školy
Mgr. Alena Mácová, zástupce rodičů

Realizační tým projektu MAP IV ORP Jihlava

Realizační tým je složen z administrativního a odborného týmu.

Projektový manažer (MAS Třeštsko)

Projektový manažer je hlavní kontaktní osobou za žadatele. Nese odpovědnost za celkovou realizaci a řízení projektu (věcně, časově, finančně). Zajišťuje zejména řídicí a kontrolní činnosti v oblasti věcného pokroku realizace projektu; za tímto účelem stanovuje dílčí cíle, připravuje plány, organizuje, monitoruje, kontroluje, vydává pokyny a dohlíží všestranně na to, aby byl projekt dokončen s požadovaným věcným výstupem a v souladu se stanoveným rozpočtem. Projektový manažer také motivuje ostatní členy realizačního týmu, efektivně komunikuje, řeší konflikty, organizuje čas a sleduje naplnění věcných cílů projektu. Zodpovídá za celkové finanční vedení projektu, průběžnou kontrolu čerpání rozpočtu a jeho případné změny. Komunikuje s poskytovatelem dotace, zpracovává žádosti o platby a zajišťuje sledování finančního plánu.

Finanční manažer (MAS Třeštsko)

Finanční manažer zodpovídá za plnění podmínek způsobilosti výdajů projektu – připravuje finanční část zprávy o realizaci projektu, vyplňuje a upravuje žádost o platbu, dohlíží na realizaci výdajů v souladu s metodickou dokumentací OP JAK, tj. dodržováním podmínek způsobilosti výdajů a zodpovídá za správné prokazování výdajů projektu, shromažďuje podklady k doložení způsobilosti výdajů, sleduje čerpání rozpočtu projektu,



plnění finančního plánu projektu a spolupracuje na administraci změnových řízení projektu s dopadem do finančního plánu a do rozpočtu projektu či jeho čerpání, zodpovídá za případná výběrová řízení, spolupracuje s účetními a dalšími členy týmu, úzce spolupracuje s projektovým manažerem a administrativním pracovníkem, komunikuje s poskytovatelem podpory a spoluúčastní se kontrol/auditů projektu.

Koordinátor aktivit MAP

Území ORP Jihlava je rozděleno mezi realizátora a partnery projektu dle jejich územní působnosti a tomu odpovídá i územní působnost jednotlivých koordinátorů MAP, kteří zodpovídají za řádnou realizaci projektu po stránce odborné, za splnění stanovených cílů projektu, tvoří a předkládají příslušné materiály, spolupodílí se na dílčích i závěrečných výstupech projektu, kontrolují příslušnou dokumentaci projektu a dodržování harmonogramu aktivit, úzce kooperují s projektovým manažerem a celým realizačním týmem, vedou členy odborného týmu, připravují a účastní se setkání pracovních skupin, jednání v území, řídí a eliminují rizika spojená s implementací, vyhledávají příležitosti na úrovni projektu, podílí se na všech klíčových aktivitách projektu a na zpracování finálního výstupu – dokument Místní akční plán, podílí se na řízení změn na úrovni projektu v odborné oblasti, spolupracují s řediteli škol, informují o aktivitách projektu a výstupech PS, zodpovídají za využívání inovativních materiálů ve školách, spolupracují na informační, osvětové a komunitní propagaci a image projektu, v případě potřeby spolupracují s evaluátorem projektu.

Odborník strategie a implementace MAP (MAS LEADER Loucko)

Odborník strategie a implementace MAP je důležitým článkem realizačního týmu, jehož činnost povede k aktualizaci či doplnění strategických a implementačních dokumentů na další období. Podílí se na všech klíčových aktivitách projektu, především však na aktivitě 3 – Rozvoj a aktualizace MAP, kterou zpracovává dle metodiky, zpracovává povinné dokumenty a výstupy projektu (hl. finální dokument Místní akční plán), aktivně spolupracuje s pracovními skupinami při aktualizaci Akčních plánů, zpracovává Akční plány na základy výstupů pracovních skupin a jednání v území, spolupracuje s celým realizačním týmem, účastní se porad realizačního týmu, jeho další náplní je komunikace a práce s cílovými skupinami, aktivní komunikace se subjekty v území a se zřizovateli – zejména při aktualizacích Strategického rámce MAP, v případě potřeby spolupracuje s evaluátorem projektu.

Evaluátor

Evaluátor zodpovídá za stanovení cílů vnitřního hodnocení a za stanovení evaluačních otázek, určuje cílové skupiny pro hodnocení, stanovuje harmonogram evaluací, vybírá a využívá vhodné nástroje k hodnocení, analyzuje a vyhodnocuje data a dopady na cílové skupiny, je zodpovědný za realizaci klíčové aktivity A2 – vnitřní hodnocení projektu, dosažené výsledky šíří dále, o stavu hodnocení projektu informuje projektového manažera a celý realizační tým, pracovní skupiny, Řídicí výbor, a nakonec i veřejnost, zodpovídá za vypracování Závěrečné evaluační zprávy, spolupracuje s evaluační jednotkou OP JAK a spolupodílí se tím na vyhodnocení výzvy.

Metodici a koordinátoři jednotlivých implementačních aktivit

Jedná se pracovní pozice: Metodik komunikačních dovedností (2 osoby); Metodik individualizace učebních materiálů pro žáky se SVP (1 osoba); Metodik práce s heterogenní skupinou dětí v předškolním věku (1 osoba); Metodik expresivních technik - psycholog (1 osoba); Metodik kurikulárních změn (1 osoba); Metodik pedagogických a didaktických kompetencí pracovníků ve vzdělávání (2 osoby); Metodik kolegiální spolupráce mezi pedagogy a asistenty pedagoga (2 osoby); Metodik mediální gramotnosti (1 osoba); Metodik osvětových akcí (2 osoby); Metodik reflektujících týmů (1 osoba); Metodik tematické výuky (1 osoba); Koordinátor činnosti žákovského parlamentu (30 osob); Koordinátor mimoškolní aktivity (39 osob). Je zodpovědný za věcné plnění a realizaci svěřených implementačních podaktivit, podílí se na tvorbě výstupů a výsledků projektu, aktivně spolupracuje s cílovými skupinami, zpracovává vlastní podpůrné texty včetně cílů a obsahů implementačních podaktivit projektu, konzultuje potřeby, požadavky a obsah s realizačním týmem, prezentuje výstupy projektu veřejnosti, v případě potřeby spolupracuje s evaluátorem projektu, účastní se porad metodiků implementačních podaktivit, úzce komunikuje s koordinátorem aktivit MAP.

Odborný lektor

Jedná se o odborníka na danou oblast zřizovaných pracovních skupin, či jiné odborníky zapojené do ostatních aktivit projektu reflektující požadavky na řešení aktuálních situací. Sdílí své znalosti a zkušenosti s členy odborného týmu (pracovní skupiny, tematická setkávání v území), pro potřeby realizace aktivity/podaktivity si vytváří vhodné materiály, navrhuje vhodná řešení/zprostředkovává podpůrné materiály na základě své odbornosti, aktivně spolupracuje s cílovými skupinami, konzultuje potřeby, požadavky a obsah s realizačním týmem, komunikuje s koordinátorem aktivit MAP.

Administrativní pracovníci (MAS, SMJ)

Mezi hlavní administrativní činnosti patří příprava a organizační zajištění zázemí realizovaných aktivit realizátora i partnerů, zajištění podkladů od všech partnerů a zapojených institucí a osob, jejich následná kompletace a zpracování pro přípravu zpráv o realizaci a žádosti o platbu, kompletace a dodání podkladů projektovému manažerovi za partnera pro zpracování zpráv o realizaci a žádosti o platbu, účast na poradách projektového týmu a příprava podkladů k řešení dílčích úkolů, archivace projektové dokumentace, podílí se na propagaci projektu – naplňování dalších úkolů zadaných managementem projektu v oblasti administrativního zajištění projektu.

Pracovní skupiny projektu MAP IV ORP Jihlava

Pracovní skupina pro financování

PS pro financování má za cíl prostřednictvím své činnosti plánovat náklady a vytvořit návrh financování, jakým způsobem bude financována realizace jednotlivých aktivit zpracovaných do SR MAP. Jedná se o doporučení finančních zdrojů – ESIF, státní rozpočet ČR, rozpočet kraje, rozpočty obcí, rozpočty škol, financování v rámci mikroregionu, jiné zdroje. PS připravuje podklady pro rozhodování ŘV MAP a bude pro ni nastaven systém reportování pro ŘV MAP. Bude rovnoměrně složena ze zástupců obcí v území, ředitelů škol (či delegovaných zástupců) a odborníků. Předpokládáme složení z cca 5 členů.

Důležitým tématem pro tuto PS je oblast podpory škol v oblasti poradenství a administrativně správního servisu – právní, správní, personální, finanční, účetní, manažerské poradenství a možnost pomoci při čerpání prostředků z ESIF, což povede ke snížení administrativní zátěže vedení škol. PS také projednává a připomínkuje všechny materiály pro ni relevantní z jiných podaktivit projektu.

Pracovní skupina pro podporu moderních didaktických forem vedoucích k rozvoji klíčových kompetencí

Do činnosti PS budou zapojeni učitelé lídři/experti z území ORP Jihlava. Předpokládáme složení z min. 5 členů. Minimálně jeden člen PS musí být pedagogický pracovník dle zákona o pedagogických pracovnících s minimálně pětiletou praxí v základní škole. Obsahem práce PS je především projednávání podkladů a dokumentů v rámci realizace podaktivity 3.8 Místní akční plánování a dále výměna zkušeností a odborných znalostí o moderních didaktických formách, metodách, pomůckách a postupech, které vedou k rozvoji klíčových kompetencí dětí a žáků. Tato PS se dále aktivně podílí na celém procesu společného plánování v území a aktualizaci dokumentace MAP v podaktivitě 3.8 a spolupracuje s PS pro financování. Zpracovává návrhy aktivit spolupráce a aktivit škol v oblasti moderních didaktických forem vedoucích k rozvoji klíčových kompetencí dětí a žáků a předává je ŘV MAP. Pro posun v rozvoji moderních didaktických forem ve vzdělávání je potřebné, aby MAP nastartoval a naplánoval aktivity a procesy, které se v místě udrží. Proto musí PS spolupracovat s PS pro financování. V případě potřeby může být PS dále rozdělena na podskupiny (např. dle vzdělávacích oblastí, klíčových kompetencí, gramotností atp.). Rovněž může být s ohledem na potřeby území zúženo zaměření PS jen na některé klíčové kompetence (resp. např. na základní gramotnosti). PS se bude zabývat také identifikací místních lídrů/expertů a jejich zapojením do práce PS a dalších aktivit v území, zapojením lídrů z jiných platforem, regionů nebo VŠ, popř. ze škol, které realizují centra kolegiální podpory nebo jsou zapojeny do realizace jiných projektů a mohou být lídry v dané problematice.

Pracovní skupina pro rovné příležitosti

Činnost PS pro rovné příležitosti bude zaměřena na řešení přechodů ve vzdělávání (MŠ, ZŠ; první a druhý stupeň ZŠ; ZŠ/SSŠ; ZŠ/víceletá gymnázia). Obsahem práce této PS je zejména vzájemné vzdělávání, přenos zkušeností a informací a odborně vedená diskuse o problematice nastavení rovných příležitostí a selektivnosti vzdělávacího systému a uvnitř škol. PS na základě získaných znalostí a zkušeností především posuzuje navržené konkrétní aktivity v akčních plánech, zda jsou v souladu se zásadou rovného přístupu ke vzdělání. PS také vytváří popis stávajícího stavu této problematiky v území, popis příčin (důvodů) tohoto stavu a návrh aktivit, které pomohou nastavit rovné příležitosti a eliminovat selektivitu.

PS je rovnoměrně složena ze zástupců zřizovatelů, ředitelů škol, pedagogických pracovníků, pracovníků s dětmi a mládeží, pracovníků poradenských zařízení, dalších odborníků a rodičů (zejména rodičů dětí a žáků s potřebou podpůrných opatření, včetně romských rodičů). Předpokládáme složení z cca 5 osob. Minimálně jeden člen PS musí být pedagogický pracovník dle zákona o pedagogických pracovnících s minimálně pětiletou praxí v základní škole. PS navrhuje a plánuje aktivity zaměřené na nastavení rovných příležitostí a snížení selektivnosti uvnitř škol nebo v území. Tyto aktivity **musí být zařazeny v SR MAP** v rámci aktivit škol nebo aktivit spolupráce a následně **v akčních plánech** a musí být v obou dokumentech označeny poznámkou PŘÍLEŽITOST. Pro nastavení rovných příležitostí a snížení selektivity vzdělávacího systému v území je potřeba, aby MAP nastartoval a naplánoval aktivity a procesy, které se v místě udrží. Proto musí tato PS spolupracovat s PS pro financování.

V neposlední řadě se PS aktivně podílí na celém procesu společného plánování v území a aktualizaci dokumentace MAP v podaktivitě 3.8.

Souhrnná tabulka pracovních orgánů

| Pracovní orgán | Složení | Četnost setkávání | Odpovědná osoba |
|--|--|---------------------------------------|--------------------|
| Realizační tým | Projektový a finanční manažer, administrativní pracovník, koordinátor aktivit MAP, odborník strategie a implementace, evaluátor | 1x měsíčně | Projektový manažer |
| Řídící výbor | Viz Seznam členů ŘV výše | Min. 2x ročně | Předseda ŘV |
| PS pro financování | zástupci obcí v území (zřizovatelé), ředitelé škol (nebo jejich delegovaní zástupci) a odborníci | Min. 4x za 12 po sobě jdoucích měsíců | Vedoucí PS |
| PS pro podporu moderních didaktických forem vedoucích k rozvoji klíčových kompetencí | zástupci učitelů, učitelé lídři/experti z daného území | Min. 4x za 12 po sobě jdoucích měsíců | Vedoucí PS |
| PS pro rovné příležitosti | zástupci ředitelů škol a zřizovatelů, dále pedagogických pracovníků, pracovníků s dětmi a mládeží, pracovníků poradenských zařízení, dalších odborníků | Min. 4x za 12 po sobě jdoucích měsíců | Vedoucí PS |



Spolufinancováno
Evropskou unií



Schváleno Řídicím výborem MAP IV dne 25. 6. 2024

.....
Podpis předsedy Řídicího výboru MAP IV